

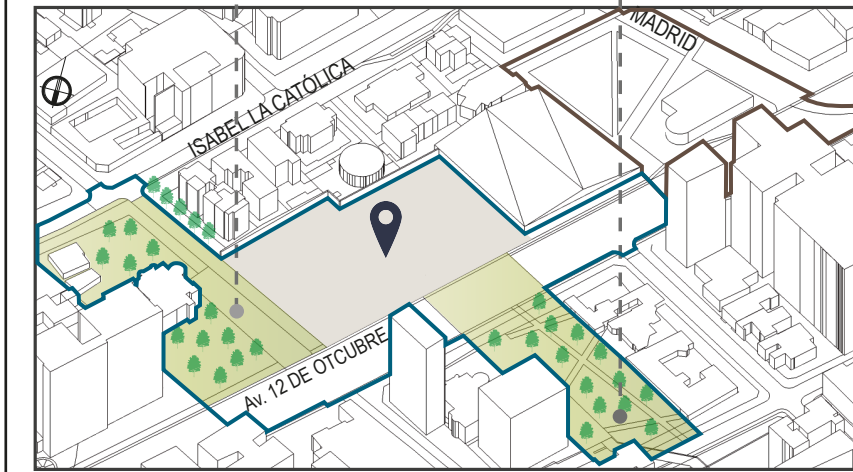
Configuración del espacio público

El espacio público que conforma la pieza de costura urbana n.1 se encuentra conformado por dos categorías:

1.Espacio público: Designado a los dos nodos de espacios públicos correspondientes a la pieza de costura urbana.

2.Espacio Semipúblico: Designado a la plaza central que se forma en dentro de La residencia Universitaria.

Nodo de Espacio Público 1 Nodo de Espacio Público 2

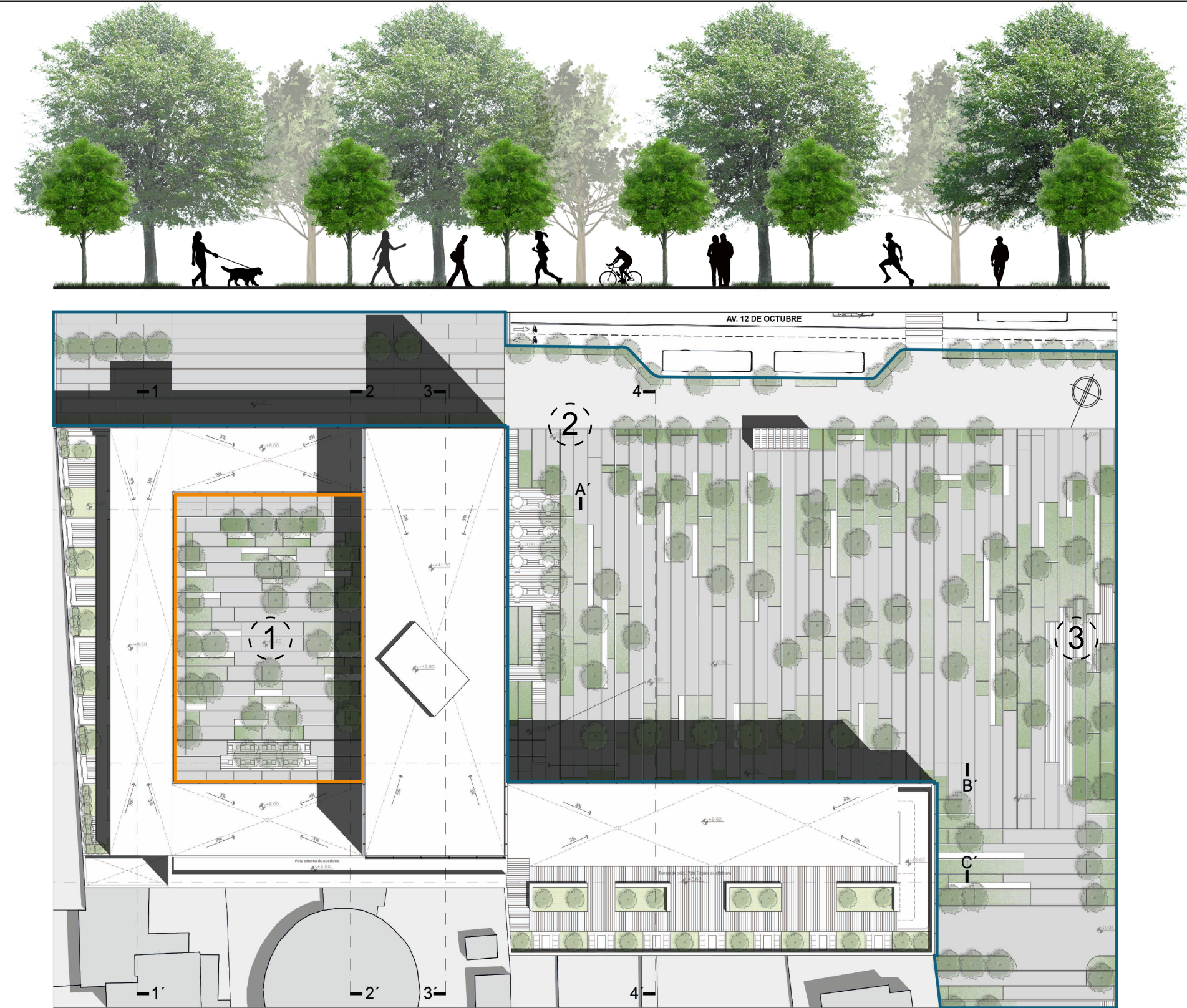


● Lote Residencia U. ● Nodos de espacios públicos
○ Pieza c.urbana 2 ○ Pieza de costura urbana 1

Figura 295. Nodos de espacios público, pieza de costura de borde n.1

Para poder explicar cómo se han configurados las dos categorías de espacios públicos, a continuación, se muestra la figura 308, que corresponde a la planta de cubiertas de La Residencia Universitaria.

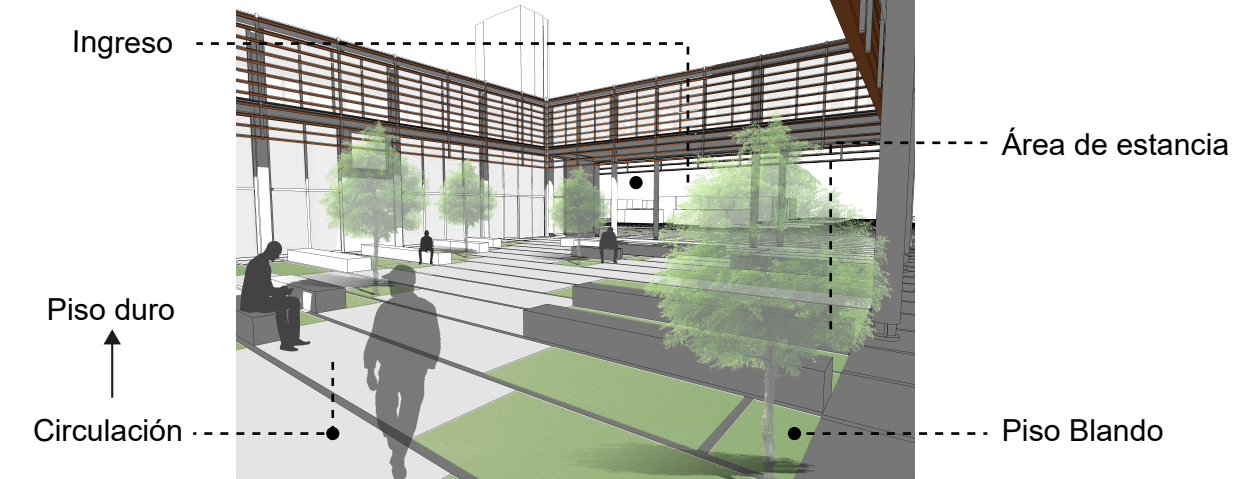
También se puede observar la sensación peatonal que se alcanzaría en los espacios públicos gracias a la implementación de vegetación.



○ Plaza central = Espacio semipúblico ○ Espacio público

Figura 296. Planta de cubiertas Residencia Universitaria

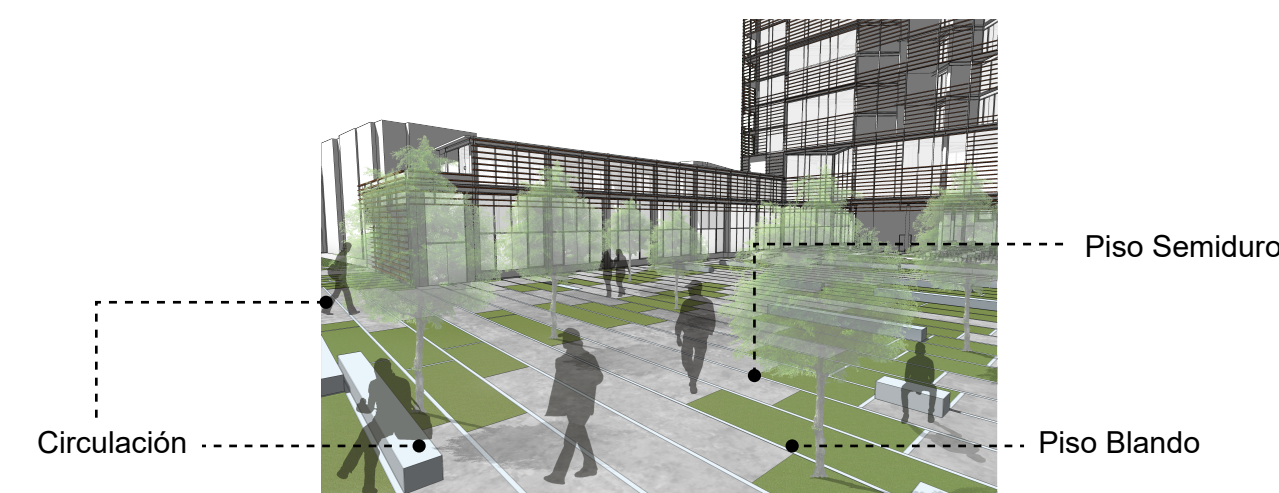
1: Plaza centrar = Espacio semipúblico



2: Unión espacio público, espacio semipúblico



3: Espacio semipúblico



Factores y clasificación de tipos de suelos aplicados:

Tipo de superficie	Factor (fi)
Superficie Impermeable	0
Superficie Parcialmente Impermeable	0.3
Superficie Semipermeable	0.5
Espacio verde, sin conexión con el suelo natural	0.7

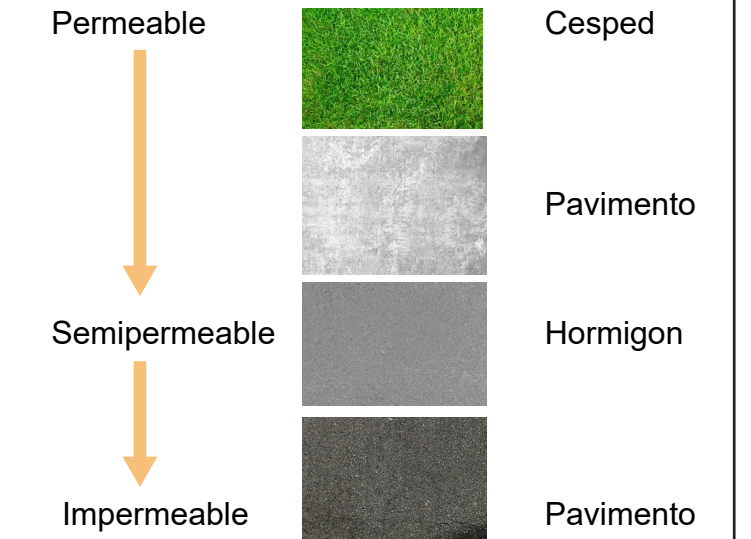
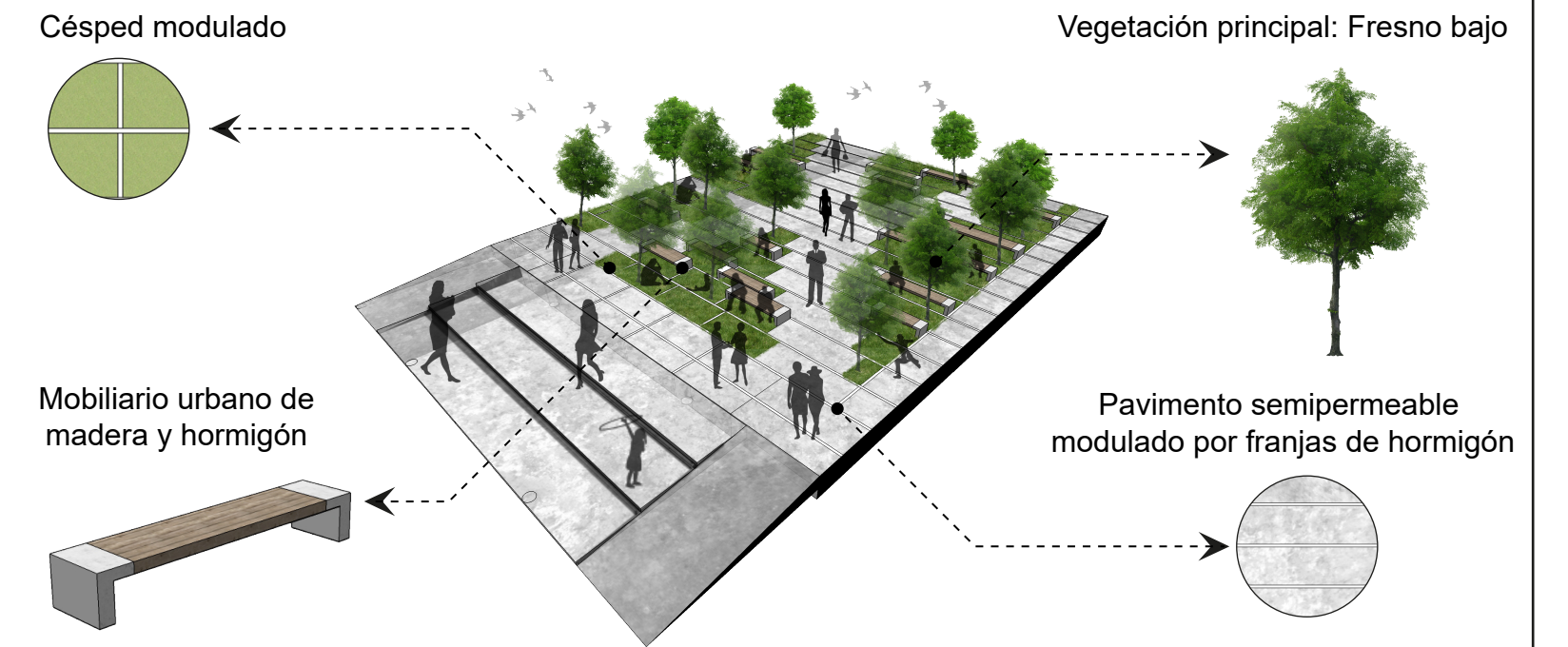


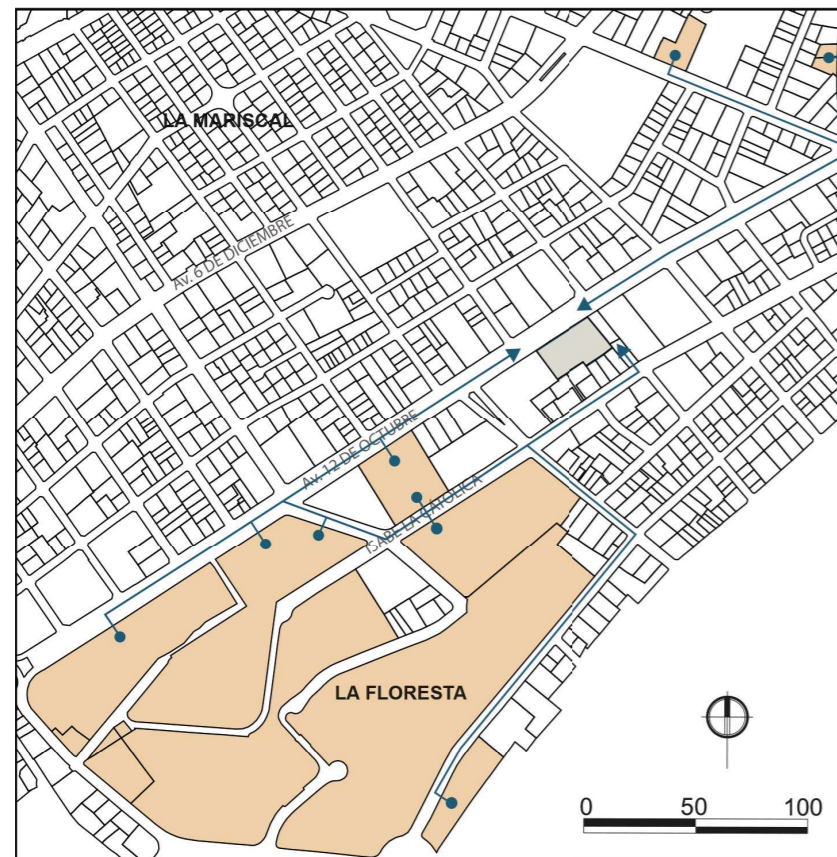
Figura 297. Factores y clasificación del suelo Tomado de (Vitoria-Gasteiz,2010)



- 1. **Suelo Impermeable** : Asfalto impermeabilizad.
- 2. **Suelo parcialmente Impermeable:** Pavimentos de hormigón, permiten el traspaso de aire y agua.
- 3. **Suelo Semipermeable:** Pavimentos de piedra u hormigón que permiten la filtración del aire y del agua.
- 4. **Suelo verde:** Suelo de vegetación con 80 cm. De tierra vegetal.

4.4.1.4 Movilidad y accesibilidad

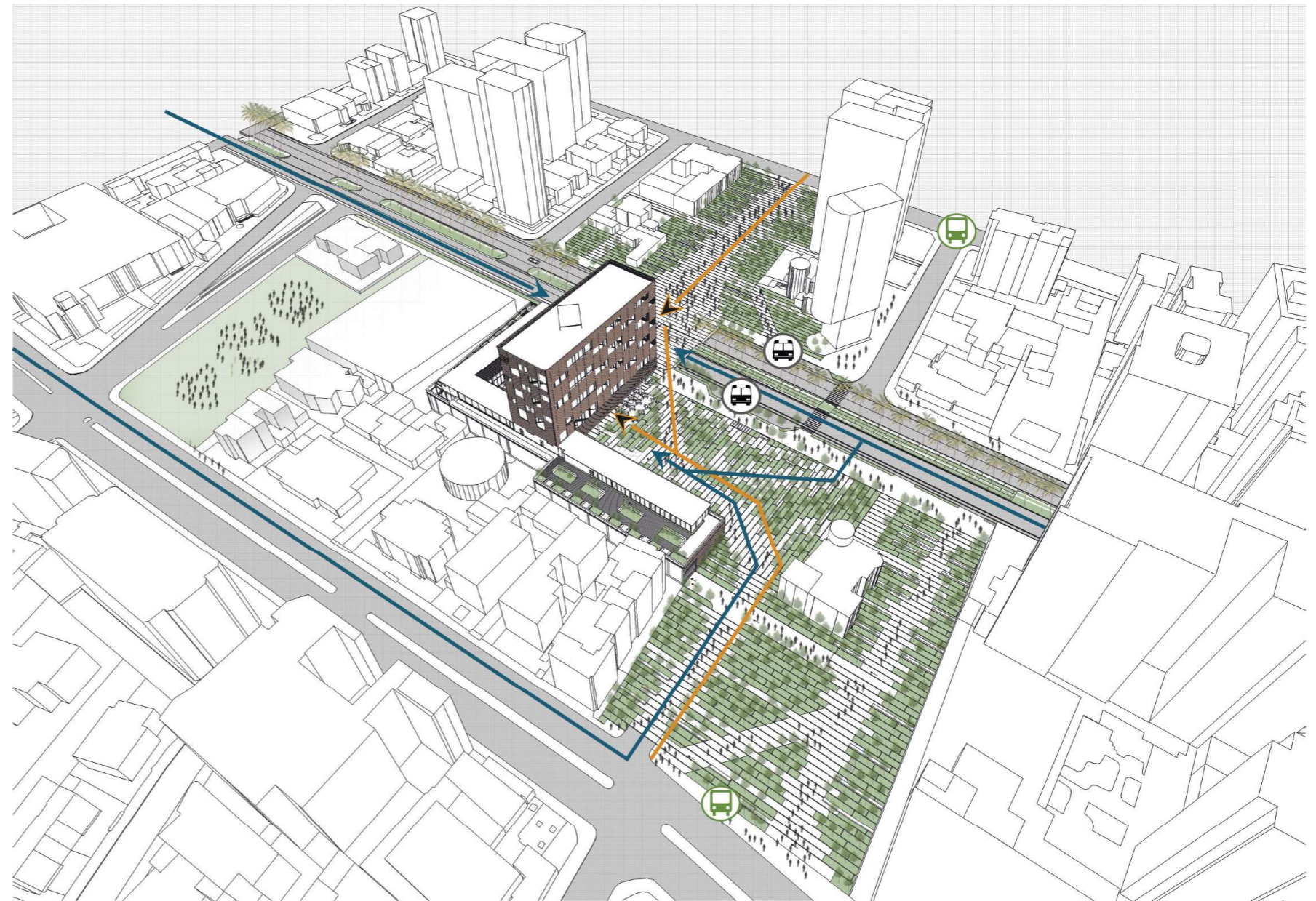
El análisis de movilidad realizado en el capítulo II (Pág. 57) Determino que, gracias a la ubicación de La Residencia Universitaria, la mayor distancia peatonal hacia los equipamientos universitarios directos es de 14 minutos, este factor es muy importante ya que agrupa las universidades: Pontificia Universidad Católica de Quito, Universidad Politécnica Salesiana, Universidad de Las Américas (Sede Colón) y la Universidad Andina Simón Bolívar, con La Residencia Universitaria y forman en conjunto el borde universitario del barrio de La Mariscal.



○ Residencia U. ● Universidades → Flujos peatonales

Figura 298.. Flujos peatonales usuarios directos

En consecuencia, al análisis de movilidad, la pieza de costura urbana n.1 plantea un eje peatonal el cual permite la



← Eje peatonal ← Flujos universitarios directos ← Ingresos Metrovía Bus

Figura 299. Movilidad y accesibilidad pieza de costura urbana n.1

continuidad y conexión entre los barrios de La Floresta y La Mariscal, la función principal del eje peatonal es de dirigir los diferentes flujos desde el exterior hasta el interior del barrio donde remata con el circuito interno de espacios públicos, para conformar diferentes recorridos que favorezcan al peatón.

La figura 299 muestra la incidencia de los diferentes flujos en los elementos de circulación y estancia que conforman el espacio público de la pieza de costura urbana, para de esta forma y partiendo de estos resolver una configuración capaz de permitir la fluidez entre las conexiones desde la Residencia hacia las diferentes universidades.

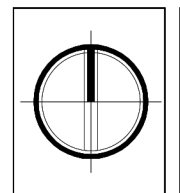


TEMA:
 Residencia Universitaria en
 La Mariscal
AUTOR:
 Christian G. Galeas Campos

TUTOR GUÍA:
 Arq. Dario Cobos
TUTOR CORRECTOR:
 Arq. Mauro Cepeda

CONTIENE:
 Implantación General
NOTAS:

ESCALA:
 1:1000
LÁMINA:
ARQ - 01



UBICACIÓN:
 AV.12 DE OCTUBRE

 ISABEL LA CATÓLICA